

2024.gada 17.oktobrī

Atzinums par dzīvokļa **Nr.8**, kas atrodas
Krāslavas novadā, Krāslavas pilsētā, Sporta ielā 2 k-3,
piespiedu pārdošanas vērtību

Latgales apgabaltiesas 19. iecirkņa
zvērīnātam tiesu izpildītājam
Ingaram Osipovam

Augsti godātais kungs!

Pēc Jūsu pasūtījuma esam veikuši dzīvokļa **Nr.8**, ar kadastra numuru 6001 900 2468, kas atrodas **Krāslavas novadā, Krāslavas pilsētā, Sporta ielā 2 k-3**, un reģistrēts Krāslavas pilsētas zemesgrāmatas nodaļā Nr.1064-8, ar kopējo platību 26.7 m², tādā tehniskā stāvoklī, ar kopējiem inženiertīkliem un piederumiem, kas ietekmē aprēķinus, kā tiks aprakstā uz apskates dienu, kā arī pie dzīvokļa piederošo kopīpašuma 2670/61186 domājamo daļu no būves ar kadastra apzīmējumu 60010021514001 (turpmāk tekstā vērtēšanas Objekts), novērtēšanu. Atzinums satur mūsu viedokli par iepriekš minētā dzīvokļa piespiedu pārdošanas vērtību. Dzīvoklis **Nr.8**, kas atrodas **Krāslavas novadā, Krāslavas pilsētā, Sporta ielā 2 k-3**, ir 1-istabas dzīvoklis, kas izvietots "mazģimeņu" projekta daudzdzīvokļu ēkas 2.stāvā.

Atzinums paredzēts, iesniegšanai **Latgales apgabaltiesas 19. iecirkņa zvērīnātam tiesu izpildītājam Ingaram Osipovam**, izsoles sākuma cenas noteikšanai un nedrīkst būt izmantots citu juridisku un fizisku personu vajadzībām bez rakstiskas vērtētāju atļaujas.

Atzinums pamatojas uz Latvijas standartu „Īpašumu vērtēšana” LVS-401:2013 un vislabākā izmantošanas veida koncepciju saskaņā ar tirgus vērtības definīciju. Mūsu viedoklis balstās uz vērtētāju zināšanām par nekustamā īpašuma tirgu, pieejamo informāciju par vērtēšanas objektu un prasmi analizēt nekustamā īpašuma tirgus notikumus. Turpmāk minētā vērtība ir vērtētāju labākais viedoklis, kādu varēja pieņemt, vadoties no mūsu rīcībā esošās informācijas un laika ierobežojumiem, kā arī punktā 5.1 minētajiem pamatpieņēmumiem un ierobežojošiem faktoriem.

“Piespiedu pārdošana” ir aktīva atsavināšanas situācijas raksturojums, nevis atšķirīga vērtības bāze. Cena, par kādu pārdevējs piekrīt pārdot aktīvu piespiedu pārdošanas darījumā, atspoguļo konkrētā darījuma apstākļus, nevis teorētiska labprātīga pārdevēja rīcību tirgus vērtības definīcijas ietvaros (LVS 401:2013). Vērtējamā īpašuma gadījumā piespiedu pārdošanas vērtība ir noteikta pie pieņēmuma, ka īpašums tiek atsavināts izsolē termiņā, kas nav pietiekams atbilstošam piedāvājumam.

Darām Jums zināmu SIA «INTERBALTIJA» atzinumu, ka dzīvokļa **Nr.8**, kas atrodas **Krāslavas novadā, Krāslavas pilsētā, Sporta ielā 2 k-3 (kadastra numurs 6001 900 2468)**, 2024.gada 14.oktobrī* visvairāk iespējamā piespiedu pārdošanas vērtība izsoles vajadzībām ir

2 100 (divi tūkstoši viens simts) eiro.

* - dzīvokļa apskates (vērtētāja apmeklējuma) datums.

Noteiktā piespiedu pārdošanas vērtība ir spēkā, ja tiek atsavinātas pilnas īpašuma tiesības uz vērtēšanas Objektu, tā sastāvs un tehniskais stāvoklis atbilst atzinuma 4.punktā aprakstītajam stāvoklim, ja dzīvokļa telpu lietošana nav ierobežota ar atzinuma 5.6 punktā minētiem iespējamiem apgrūtinājumiem. Apgrūtinājumu izmaiņu gadījumā, vai vērtējamā īpašuma sastāva izmaiņu gadījumā, kā arī izmantošanas veida maiņas gadījumā, izmainīsies arī noteiktās vērtības. Vērtētāji neuzņemas atbildību par neparedzamām vērtību izmaiņām, kas var notikt ārēju apstākļu ietekmes rezultātā.

Ar cieņu,

Arnis Zeilis,
Valdes loceklis

ŠIS DOKUMENTS IR ELEKTRONISKI PARAKSTĪTS AR DROŠU ELEKTRONISKO PARAKSTU UN SATUR LAIKA ZĪMOGU

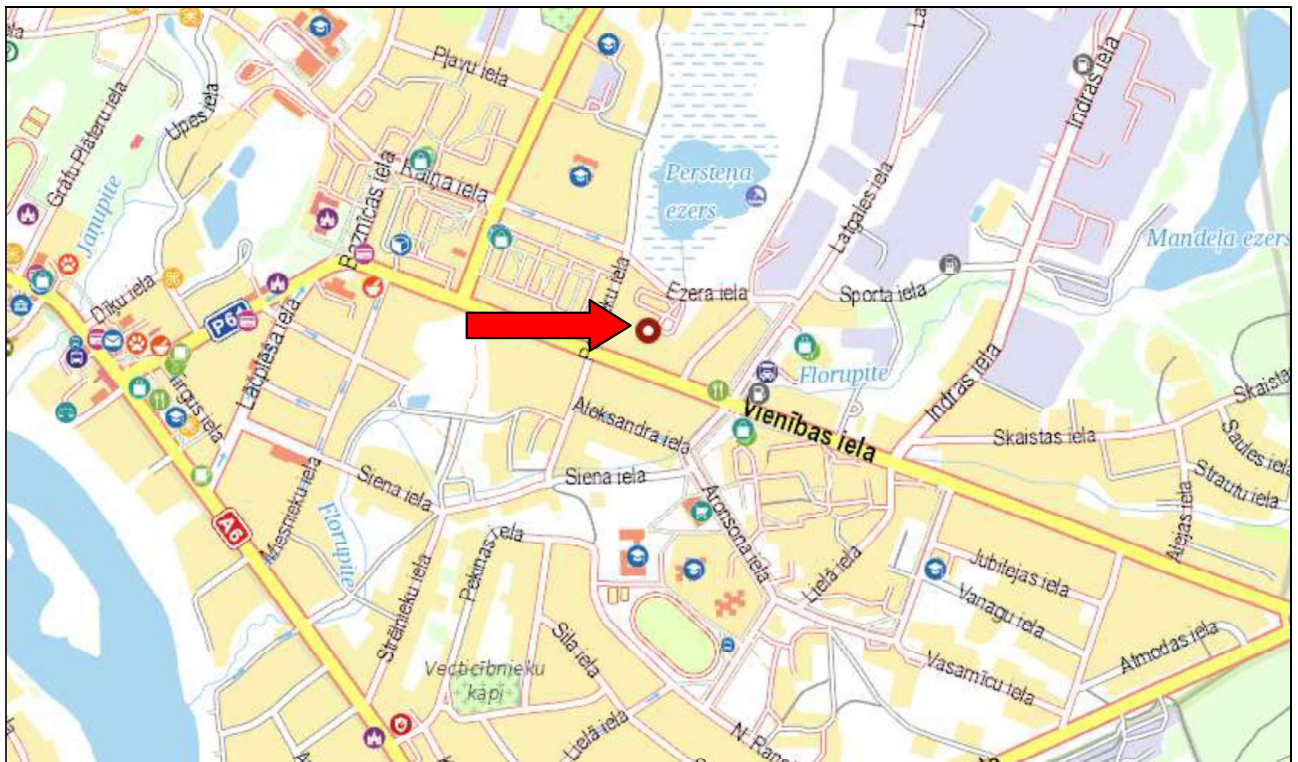
SATURS

1. Vispārējā informācija
 - 1.1 Vērtējamais īpašums
 - 1.2 Vērtējuma pasūtītājs
 - 1.3 Vērtēšanas uzdevums
 - 1.4 Vērtēšanas datums
 - 1.5 Vērtēšanas mērķis
 - 1.6 Īpašumtiesības
 - 1.7 Pašreizējā izmantošana
 - 1.8 Vērtējamā īpašuma sastāvs
 - 1.9 Vērtējumā izmantotā informācija
 - 1.10 Apgrūtinājumi
 - 1.11 Galvenie izdarītie pieņēmumi
2. Vērtējamā īpašuma novietojuma atzīme kartē
3. Fotoattēli
4. Vērtējamā īpašuma raksturojums
 - 4.1 Atrašanās vieta
 - 4.2 Ēkas un koplietošanas telpu apraksts
 - 4.3 Dzīvokļa novietojums ēkā
 - 4.4 Dzīvokļa vispārējs apraksts
 - 4.4.1 Telpu iekšējās apdares raksturojums
 - 4.4.2 Ierīču un iekārtu raksturojums
 - 4.4.2.1 Sanitārtehniskās ierīces vannas istabā un tualetē
 - 4.4.2.2 Drošības sistēmas
 - 4.4.2.3 Virtuves telpā esošie dzīvokļa piederumi
 - 4.4.3 Inženierkomunikāciju raksturojums
5. Īpašuma vērtējums
 - 5.1 Vērtējuma pamatojums
 - 5.2 Vērtējamā īpašuma labākais izmantošanas veids
 - 5.3 Nekustamā īpašuma tirgus daļas, kurā ietilpst vērtēšanas objekts, raksturojums/analīze
 - 5.4 Vērtējamā īpašuma tirgus vērtību ietekmējošie faktori
 - 5.5 Vērtējamā īpašuma tirgus un piespiedu pārdošanas vērtību aprēķins
 - 5.5.1. Tirgus vērtības aprēķins.
 - 5.5.2. Piespiedu pārdošanas vērtības aprēķins.
 - 5.6 Vērtējamā īpašuma atsavināšanas iespējas
 - 5.7 Neatkarības apliecinājums
 - 5.8 Kopsavilkums
6. Pielikumi

1. VISPĀRĒJĀ INFORMĀCIJA

1.1 Vērtējamais īpašums	Dzīvoklis Nr.8 , kas atrodas Krāslavas novadā, Krāslavas pilsētā, Sporta ielā 2 k-3.
1.2 Vērtējuma pasūtītājs	Latgales apgabaltiesas iecirkņa Nr.19 zvērinātā tiesu izpildītājs Ingars Osipovs.
1.3 Vērtēšanas uzdevums	Noteikt vērtēšanas Objekta piespiedu pārdošanas vērtību izsoles vajadzībām vērtēšanas datumā.
1.4 Vērtēšanas datums	2024.gada 14.setpemis.
1.5 Vērtēšanas mērķis	Vērtēšanas mērķis ir sniegt Pasūtītājam atzinumu par vērtējamā dzīvokļa piespiedu pārdošanas vērtību.
1.6 Īpašumtiesības	Fiziska persona. Pamats: 2007.gada 17.maija pirkuma līgums.
1.7 Pašreizējā izmantošana	Vienas ģimenes lietošanā esošs tipveida dzīvoklis, kas ir izmantojams bez papildus līdzekļu ieguldīšanas. Vērtētājs atzīmē, ka dzīvokļa tehniskais stāvoklis ir pieņemts bez iekštelpu apsekošanas, un dabā tas var atšķirties no pieņemtā.
1.8 Vērtējamā īpašuma sastāvs	1-istabas dzīvoklis, kas izvietots "mazģimeņu" projekta daudzdzīvokļu ēkas 2.stāvā ar kopējo platību 26.7 m ² .
1.9 Vērtējumā izmantotā informācija	2024.gada 11.oktobra Latgales apgabaltiesas iecirkņa Nr.19 zvērinātā tiesu izpildītāja Ingara Osipova Pieprasījums Nr.16302/019/2024-NOS. Krāslavas pilsētas zemesgrāmatas nodaļuma Nr.1064-8 datorizdruka. VZD informatīvā izdruka no Kadastra informācijas sistēmas.
1.10 Apgrūtinājumi	Krāslavas pilsētas zemesgrāmatas nodaļumā Nr.1064-8 II.daļas 2.iedaļā izdarīta atzīmes par apgrūtinājumiem. Krāslavas pilsētas zemesgrāmatas nodaļumā Nr.1064-8 IV.daļas 1.,2.iedaļā izdarīta atzīme par apgrūtinājumiem.
1.11 Galvenie izdarītie pieņēmumi	- sakarā ar to, ka vērtētājam netika nodrošināta vērtēšanas Objekta iekštelpu apsekošana, balstoties uz pieejamo dokumentāciju un ārējās apsekošanas materiāliem, tirgus vērtības aprēķinos tiek pieņemts, ka iekštelpas ir apmierinošā (dzīvošanai derīgā) tehniskā stāvoklī; - vērtējamais īpašums nav iekļāts, apgrūtināts ar parādiem vai citiem lietu tiesības ierobežojošiem apgrūtinājumiem.

2. VĒRTĒJAMĀ ĪPAŠUMA NOVIETOJUMA ATZĪME KARTĒ



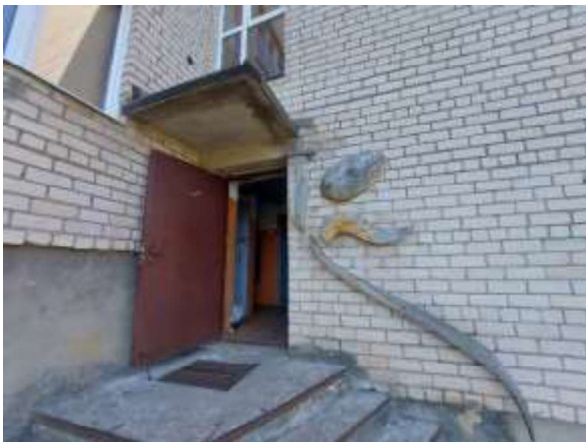
3.FOTOATTĒLI



Dzīvojamā māja Sporta iela 2 k-3 un dzīvokļa Nr.8 izvietojums ēkā



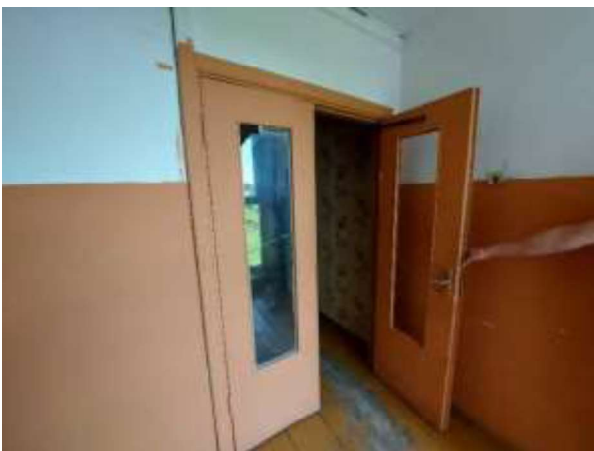
Dzīvojamā māja Sporta iela 2 k-3



ieeja kāpņu telpā



Kāpņu telpa un dzīvokļa Nr.8 izvietojums tajā



ieeja gaitenī



Dzīvokļa Nr.8 ieejas durvis

4. VĒRTĒJAMĀ ĪPAŠUMA RAKSTUROJUMS

4.1 Atrašanās vieta

Daudzdzīvokļu ēka, kurā atrodas vērtēšanas Objekts, atrodas Krāslavas pilsētā, kvartālā, ko veido Vienības, Podnieku, Ezera un Sporta ielas.

Līdz Krāslavas pilsētas centram ir aptuveni 1,5 km jeb 3 min. brauciens ar vieglo automašīnu. Sabiedriskā transporta kustību nodrošina autobusu maršruti. Tuvākā maršruta pieturvietā atrodas uz Rīgas ielas. Līdz tuvākai dzelzceļa stacijai "Krāslavas stacija" ir aptuveni 5 km.

Nodrošinājums ar sabiedrisko transportu uzskatāms par labu.

Daudzdzīvokļu ēka ar vērtēšanas Objektu ir novietota kvartāla iekšpusē. Apkārtnē salīdzinoši apzaļumota, veikti kvartāla labiekārtošanas darbi, izveidoti zālāji un krūmu apstādījumi. Apkārtējo apbūvi veido daudzstāvu daudzdzīvokļu dzīvojamās ēkas, komerciāla un sabiedriska rakstura ēkas, nelielas individuālās dzīvojamās mājas. Piebraucamais ceļš un gājēju celiņi klāti ar asfaltbetona, bruģgākmens un ar grants segumu.

Apkārtējās apbūves kvalitāte un pieguļošās teritorijas labiekārtojums uzskatāms par labu.

Apkārtējos kvartālos atrodas skola, stadions, bērnudārzs, nelieli pārtikas un rūpniecības preču veikali. Pilsētas daļas infrastruktūras attīstība uzskatāma par labu.

Kopumā ēkas ar vērtēšanas Objektu novietojums Krāslavas pilsētā uzskatāms par labu.

4.2 Ēkas un koplietošanas telpu apraksts

Ēkas ar vērtējamo Objektu tips atbilst "mazgimeņu" projektam. Ēkas ārējais veidols neuzkrītošs, tipisks 20.gs. 70/80.-to gadu daudzdzīvokļu ēku celtniecībai. Ēkas konstruktīvais risinājums: silikātķieģeļu konstrukcijas. Precīzs ēkas ekspluatācijas uzsākšanas laiks – 1978.gads.

Kāpņu telpas ieejas durvis netiek slēgtas ar koda atslēgu. Kāpņu telpa ir apmierinošā tehniskā stāvoklī. Izvērtējot ēkas konstrukciju esošo tehnisko stāvokli, ēkas fizisko un morālo novecojumu kopumā ēkas, t.sk., koplietošanas telpu, tehniskais stāvoklis ir uzskatāms par apmierinošu. Par pagraba telpu un jumta seguma tehnisko stāvokli vērtētājiem informācijas nav.

4.3 Dzīvokļa novietojums ēkā

Vērtējamais dzīvoklis atrodas 3-stāvu ēkas 2.stāvā, ēkas vidus daļā. Dzīvokļa istabas un virtuves logi vērsti DR debesu puses virzienā. Ēka netiek noēnota no apkārtējās apbūves vai labiekārtojumu "zaļās" zonas.

Dzīvokļa novietojums ēkā ir uzskatāms par labu.

4.4 Dzīvokļa vispārējs apraksts

1-istabas dzīvokļa kopējā platība ir 26.7 m², t.sk. dzīvojamā platība – 17,2 m². Dzīvokļa telpu augstums ir standarta – 2.5 m.

Tiek pieņemts, ka dzīvokļa plānojums ir bez izmaiņām.

4.4.1 Telpu iekšējās apdares raksturojums

Sakarā ar to, ka vērtētājiem netika nodrošināta dzīvokļa telpu apskate, vērtētāji nesniedz telpu iekšējās apdares aprakstu un šī atzinuma ietvaros tiek pieņemts, ka iekštelpu tehniskais stāvoklis ir apmierinošs (dzīvošanai derīgs).

Telpu nosaukums	Telpu Nr. pēc VZD	Telpu platība, m ²	Griesti	Sienas	Grīdas	Durvis	Logi	Stāvoklis
Dzīvojamā	1	17.2	-	-	-	-	Standarta**	Apmierinošs
Virtuve	2	5.3	-	-	-	-	Standarta**	Apmierinošs
Tualete	3	1.5	-	-	-	-	Bez loga	Apmierinošs
Gaitenis	4	2.7	-	-	-	Metāla	Bez loga	Apmierinošs

Standarta** - koka rāmja vērtne ar dubultstiklojumu

4.4.2 Ierīču un iekārtu raksturojums

4.4.2.1 Sanitārtehniskās ierīces vannas istabā un tualetē

Sakarā ar to, ka vērtētājiem netika nodrošināta telpu apskate, vērtētāji nesniedz telpās atrodošo sanitārtehnisko ierīču aprakstu un šī atzinuma ietvaros tiek pieņemts, ka atbilstoši VZD informatīvai izdrukai no Kadastra informācijas sistēmas vērtējamā īpašumā atrodošās sanitārtehniskās ierīces ir apmierinošā tehniskā stāvoklī.

Nosaukums	“Padomju laika”	Mūsdienu prasībām atbilstoša	Tehniskais stāvoklis
Vanna			Apmierinošs
Izlietne			Apmierinošs
Ūdens maisītāji			Apmierinošs
Klozetpods			Apmierinošs
Dušas kabīne	-	-	-

4.4.2.2 Drošības sistēmas

Nav.

4.4.2.3 Virtuves telpā esošie dzīvokļa piederumi

Virtuves telpās esošais iebūvētais vai kāda cita veida mēbelējums, izlietne ar ūdens maisītāju, gāzes vai elektriskās plītis, kā arī cita sadzīves tehnika nav iekļauta vērtējamā nekustamā īpašuma ierīču un iekārtu skaitā, tādēļ iepriekš minēto ierīču, iekārtu vai mēbeļu esamība virtuvē neietekmē turpmāk aprēķināto tirgus vērtību.

4.4.3 Inženierkomunikāciju raksturojums

Sakarā ar to, ka vērtētājiem netika nodrošināta telpu apskate, šī atzinuma ietvaros tiek pieņemtas atbilstoši VZD informatīvai izdrukai no Kadastra informācijas sistēmas uzrādītās inženierkomunikācijas.

Nosaukums	Centralizētie tīkli	Vietējie tīkli
Elektroapgāde	X	
Siltumapgāde	X	
Ūdensapgāde	X	
Kanalizācija	X	
Gāzes apgāde	X	

Dzīvokļa apdare kopumā ir apmierinošā tehniskā stāvoklī, dzīvoklī atrodošās iekārtas un komunikācijas ir apmierinošā tehniskā stāvoklī.